



**EVALUAREA HABITATELOR
DIN SITURILE NATURA 2000
PRICOP-HUTA CERTEZE ȘI
TISA SUPERIOARĂ**

Alexandru-Sabin BĂDĂRĂU, Ciprian CORPADE



CUPRINS

SITUL NATURA 2000 PRICOP HUTA CERTEZE

1. Introducere	3
2. Descrierea habitatelor	3
2.1 Habitatul 91Vo - Păduri dacice de fag (Symphyto-Fagion)	3
2.2 Habitatul 9170 - Păduri de stejar cu carpen de tip Galio-Carpinetum	3
2.3. Habitatul 9130 - Păduri de fag de tip Asperulo-Fagetum	4
2.3.1. Problema plantațiilor de molid	6
2.4. Habitatul 91Eo* - Păduri aluviale de Alnus glutinosa și Fraxinus excelsior (Alno-Padion, Alnion incanae, Salicion albae)	7
2.5 Habitatul 6520 - Pajiști montane	9
2.6. Habitatul 6430 - Comunități de lizieră cu ierburi înalte higrofile de la câmpie și din etajul montan până în cel alpin	11
2.6.1. Problema vegetației de stâncării	11
3. Harta habitatelor din situl Natura 2000 Pricop Huta Certeze	13

2

SITUL NATURA 2000 TISA SUPERIOARĂ

1. Introducere	14
2. Descrierea habitatelor	14
2.1. Habitatul 91Eo* Păduri aluviale de Alnus glutinosa și Fraxinus excelsior (Alno-Padion, Alnion incanae, Salicion albae)	14
2.2. Habitatul 92Do - Galerii și tufărișuri sud-europene de luncă (Nerio-Tamaricetea și Securinegion tinctoriae)	20
2.3 Habitatul 6520 - Fânețe montane	21
2.4 Habitatul 9170 - Păduri de stejar cu carpen de tip Galio-Carpinetum	23
2.5 Habitatul 9110 - Păduri de fag de tip Luzulo-Fagetum	24
2.6 Habitatul 9130 - Păduri de fag de tip Asperulo-Fagetum	25
2.7. Habitatul 3270 - Râuri cu maluri nămoase, cu vegetație din Chenopodion rubri p.p. și Bidention p.p.	27
2.8 Habitatul 6430 - Comunități de lizieră cu ierburi înalte higrofile de la câmpie și din etajul montan până în cel alpin	28
3. Problema arealelor de intravilan și terenuri agricole din lunca Tisei, incluse în sit	29
4. Cartografierea habitatelor din situl Natura 2000 Tisa Superioară	30

SITUL NATURA 2000 PRICOP HUTA CERTEZE

1. INTRODUCERE

În fișa standard a sitului Natura 2000 Pricop - Huta Certeze se află inventariate următoarele trei habitate forestiere zonale, fiind ignorate din cauze necunoscute habitatele forestiere ripariene și cele de pajiști.

Cele trei habitate forestiere menționate sunt:

- 9130 - Păduri de fag de tip Asperulo-Fagetum
- 91Vo - Păduri dacice de fag (Symphyto-Fagion)
- 9170 - Păduri de stejar cu carpen de tip Galio-Carpinetum

Dintre acestea nu putem confirma prezența făgetelor dacice și nici a pădurilor de gorun cu carpen. În schimb am mai identificat următoarele habitate Natura 2000:

- 6520 - Fânețe montane [Mountain hay meadows] CLAS. PAL.: 38.31
- 91Eo* - Păduri aluviale de *Alnus glutinosa* și *Fraxinus excelsior* (*Alno-Padion*, *Alnion incanae*, *Salicion albae*) [Alluvial forests with *Alnus glutinosa* and *Fraxinus excelsior* (*Alno-Padion*, *Alnion incanae*, *Salicion albae*)] CLAS. PAL.: 44.3, 44.2 și 44.13.
- 6430 - Comunități de lizieră cu ierburi înalte higrofile de la câmpie și din etajul montan până în cel alpin [Hydrophilous tall-herb fringe communities of plains and of the montane to alpine levels] CLAS. PAL.: 37.7 și 37.8.

Este oarecum surprinzător că nu am reușit să regăsim pe teritoriul analizat habitate de stâncării și grohotișuri silicioase (8110 și 8220) dar în tot teritoriul sitului singurele abrupturi existente pe rocile vulcanice andezitice sunt cele ale carierelor, care sunt recente și nu sunt populate deloc de o floră caracteristică, nici saxicolă, nici xerofilă - stepică, așa cum se întâmplă pe abrupturile andezitice naturale din Munții Oașului, aflați în imediata apropiere (exemplu, situl cunoscut de vegetație xerofilă - stepică panonică și saxicolă de la Măgura Batărcilor). Pur și simplu nu a existat timp pentru colonizarea abrupturilor stâncoase ale carierelor de

andezit din sursele naturale aflate totuși, nu departe.

De asemenea, remarcabilă în arealul sitului este lipsa tinoavelor de tip atlantic, cu turbă ridicată sub formă de con, acestea fiind destul de numeroase și reprezentative imediat la sud de sit, la est de Certeze, în vestul (ca și în tot restul) Munților Igriș. Ele se încadrează habitatului 7110* - tinoave bombate active și sunt cele mai reprezentative pentru acest tip de habitat de pe tot teritoriul României, cel puțin ca formă (perfect conică). Lipsa unor bazine de obârșie de vale largi, cu fundul plat pe teritoriul sitului, sau a unor areale de depresiuni de eroziune plane nu a creat condiții pentru apariția tinoavelor.

2. DESCRIEREA HABITATELOR

2.1 Habitatul 91Vo - Păduri dacice de fag (Symphyto-Fagion) [Dacian Beech forests (Symphyto-Fagion)] CLAS. PAL.: 41.1D2.

Acest tip de habitat nu este prezent în sit, nici chiar în arealele cu altitudine mai ridicată, de peste 800 m. În făgete nu sunt prezente elementele biogeografice de bază endemice carpatine ce edifică acest tip de habitat - *Pulmonaria rubra*, *Symphitum cordatum*, *Dentaria glandulosa*, *Ranunculus carpathicus*, și nici măcar endemismul nord-carpatic *Euphorbia carpathica*, atât de caracteristică în restul Munților Igrișului.

Acest habitat a fost inclus eronat în sit probabil din cauza semnării sale în acest areal în harta vegetației României publicată de Doniță și colab. (1971).

2.2 Habitatul 9170 - Păduri de stejar cu carpen de tip Galio-Carpinetum [Galio-Carpinetum oakhornbeam forests] CLAS. PAL.: 41.261, 41.262.

Acest habitat nu este prezent în sit, ca structură biotică naturală, nici măcar pe pantele sudice ale flancului dinspre Țara Oașului. Aici acesta lipsește și pădurile sunt alcătuite exclusiv din făgete din cauza aportului foarte mare de precipitații specific Țării Oașului generat de climatul regional cu influențe atlantice al aces-

teia, fapt binecunoscut climatologilor. Această umiditate foarte ridicată a favorizat fagul în dauna molidului, chiar la atitudini joase și pe expoziții însorite. În lungul DN19 în arealul de piemont împădurit din porțiunea maramureșeană a sitului se află cordoane de stejar *Quercus robur* (foarte rar *Quercus petraea*) cu o aparență foarte naturală. Localizarea lor însă strict în apropierea drumului ca o bandă foarte îngustă, înconjurată complet de făgete ca și prezența altor plantații de stejar cu vârstă de peste 120 de ani în alte locații spre granița cu Ucraina conduce la concluzia originii acestor arborete de stejar din plantații vechi.

Cel mai probabil pe baza acestora habitatul 9170 a fost semnalat din ROSCI 0358 în mod eronat.



Fig. 1- Amestec de stejar și fag artificial (stejarul de circa 80 de ani fiind plantat) în apropierea DN 19 în bazinul Șugătagului Mare. Astfel de centuri vechi de stejar plantat sunt frecvente în apropierea drumului.

2.3. Habitatul 9130 - Păduri de fag de tip *Asperulo-Fagetum* [*Asperulo-Fagetum* beech forests] CLAS. PAL.: 41.13.

Păduri de fag neutrofile care ocupă cea mai mare parte din sit, cele mai compacte păduri fiind cele din arealul de piemont, escarpament și platou vulcanic al sectorului maramureșean al sitului, unde acestea alcătuiesc o cuvertură continuă între 450 și până la 1000 m. Vegetează pe cambisoluri districe și eutrice unele cu caracter andic, mai rar pe andosoluri pe platoul vulcanic și pe culmea neck-urilor vulcanice Pricop și Prisăcile.

Asociația identificată este *Carpino-Fagetum* Pau-

că 1941 la altitudini de până la 700 m care este înlocuită de *Galio schultesii-Fagetum* (Burduja et al. 1973) Chifu et Ștefan 1994 între 700 și 1000 m. Relieful accidentat și pantele în general peste 12 grade, ca și prezența structurilor andice în sol nu permit instalarea făgetelor acidofile de tip central - european (habitatul 9110) în perimetru.



Fig. 2 - Clina nordică, maramureșeană, a ROSCI 0358 Pricop Huta-Certeze, cu marea sa întindere de făgete neutrofile central-europene (habitatul 9130) - în fundal vf. Bradului (1097 m) și vf. Mare (1014 m), care alcătuiesc o parte din limita sudică a sitului.

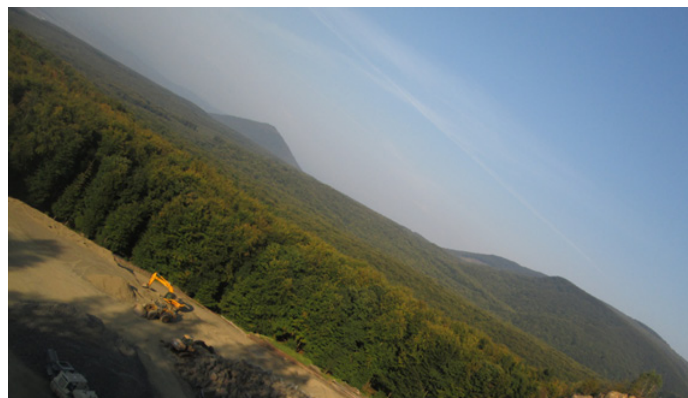


Fig. 3 - Marele piemont din partea maramureșeană a sitului ROSCI 0358 Pricop Huta-Certeze, pe grohotișuri din elemente andezitice fixate, între altitudinile de 400 - 590 m cu făgete neutrofile de tip central - european (habitatul 9130) în mare parte bine conservate.

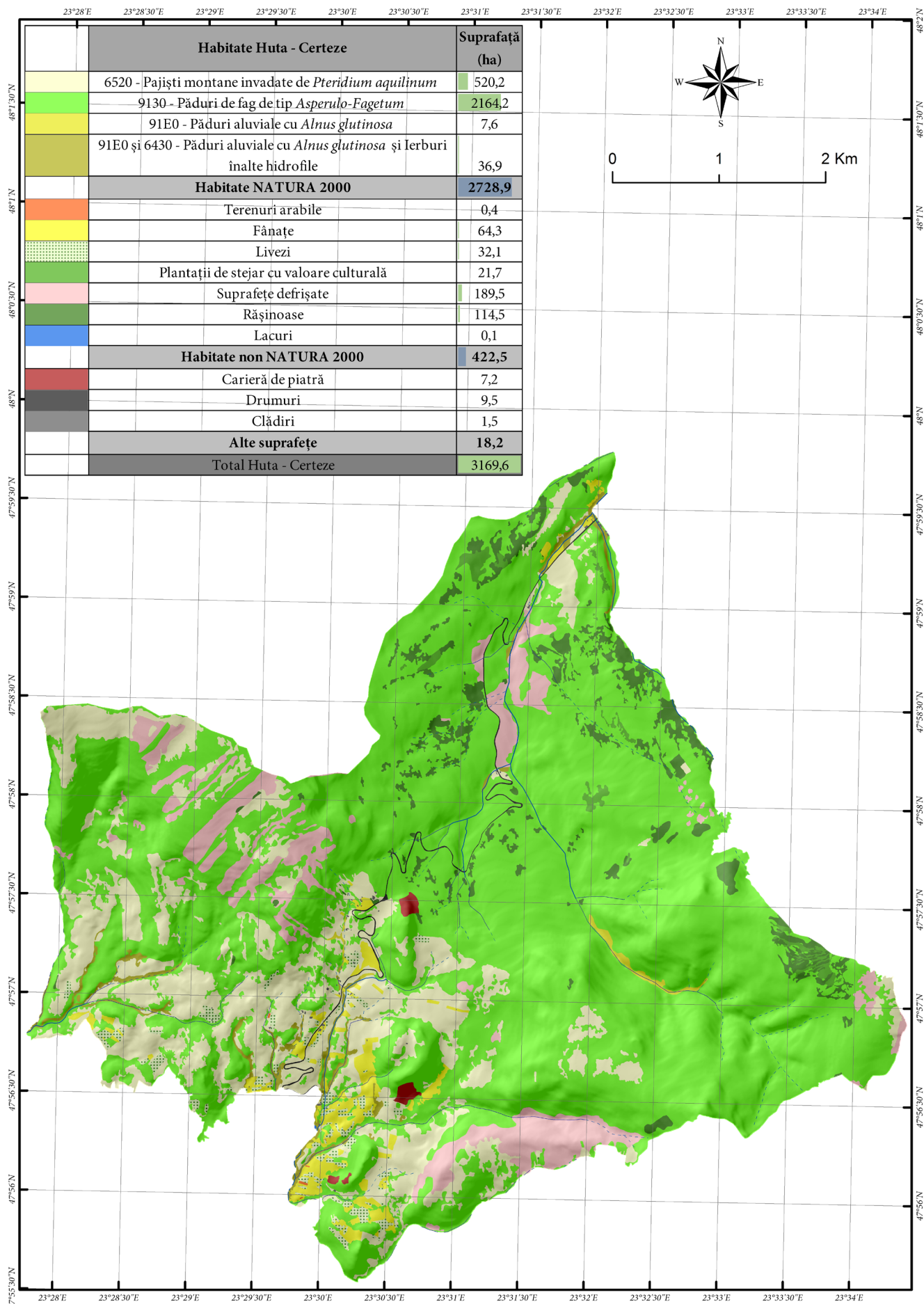


Fig. 37 - Harta habitatelor din situl Natura 2000 Pricop Huta Certeze

SITUL NATURA 2000 TISA SUPERIOARĂ

1. INTRODUCERE

În fișa standard a sitului RO 0251 Tisa superioară sunt inventariate doar două habitate Natura 2000, respectiv:

9110 - Păduri de fag de tip Luzulo-Fagetum
91Eo* - Păduri aluviale cu *Alnus glutinosa* și *Fraxinus excelsior* (Alno-Padion, Alnion incanae, Salicion albae).

În realitate, există mai multe tipuri de habitate, din cauza complexității geologice și geomorfologice din „lobul” Ronișoara, extins pe interfluviul dintre Iza și Vișeu.

Astfel, au mai fost identificate următoarele tipuri de habitate Natura 2000:

92Do - Galerii și tufărișuri sud-europene de luncă (*Nerio-Tamaricetea* și *Securinegion tinctoriae*) [Southern riparian galleries and thickets (*Nerio-Tamaricetea* and *Securinegion tinctoriae*)] CLAS. PAL.: 44.81 până la 44.84.

6520 - Fânețe montane [Mountain hay meadows] CLAS. PAL.: 38.31, extinse mult în poienile de pe dealurile înalte submontane dintre Iza și Vișeu.

9170 - Păduri de stejar cu carpen de tip *Galio-Carpinetum* [*Galio-Carpinetum* oak hornbeam forests] CLAS. PAL.: 41.261, 41.262.

9130 - Păduri de fag de tip *Asperulo-Fagetum* [*Asperulo-Fagetum* beech forests] CLAS. PAL.: 41.13.

3270 - Râuri cu maluri nămolose, cu vegetație din *Chenopodion rubri* p.p. și *Bidention* p.p. [Rivers with muddy banks with *Chenopodion rubri* p.p. and *Bidention* p.p. vegetation] CLAS. PAL.: 24.52.

6430 - Comunități de lizieră cu ierburi înalte higrofile de la câmpie și din etajul montan până în cel alpin [Hydrophilous tall-herb fringe communities of plains and of the montane to alpine levels] CLAS. PAL.: 37.7 și 37.8.

2. DESCRIEREA HABITATELOR

2.1. Habitatul 91Eo* Păduri aluviale de *Alnus glutinosa* și *Fraxinus excelsior* (Alno-Padion, Alnion incanae, Salicion albae) [Alluvial forests with *Alnus glutinosa* and *Fraxinus excelsior* (Alno-Pa-

dion, Alnion incanae, Salicion albae)] CLAS. PAL.: 44.3, 44.2 și 44.13. Acesta este cel mai important habitat Natura 2000 din întregul sit, pădurile ripariene ocupând în peisajul ancestral toată lunca Tisei și a afluenților principali. Spre deosebire de alte râuri mari din țară, arealul ocupat de pădurile ripariene în lungul Tisei este foarte consistent, dar din păcate sub nivelul de conservare întâlnit în alte areale, cum ar fi lunca inferioară a Mureșului.

Deși sălciile și plopii albi și negri ajung la vârste considerabile și lianele ajung să creeze rețelele impenetrabile caracteristice în multe locuri, totuși nivelul invaziei biologice, cu specii alohtone, scade mult din nivelul de conservare al pădurilor ripariene din lungul Tisei, o problemă foarte greu de rezolvat în viitor. La fel, perturbările petrecute în ultimii ani, mai ales în sectorul vestic datorită proiectelor greșit concepute de îndiguire au adus multe pagube acestor ecosisteme.

În sit există un areal extins în partea de vest de păduri ripariene (sectorul Teceu Mic - Piatra) care ocupă aproape toată lunca. Din păcate acesta este cel mai afectat de invazia biologică, rădăria exagerată a arborilor în urma tăierilor ilegale și distrugerea unor vaste suprafețe urmată de perturbarea gravă a regimului hidrologic - ca o consecință a lucrărilor de îndiguire.

Spre est, pădurea se restrânge strict în lungul albiei majore, la contactul său cu lunca, dar gradul de invazie biologică scade, la fel ca și cel de antropizare.

Principalele specii implicate sunt *Salix alba*, *Salix fragilis*, *Salix triandra*, *Populus alba*, *Populus nigra*, *Salix purpurea* și *Ulmus glabra* (ultimele două specii în est):

Asociațiile vegetale identificate sunt *Salicetum fragilis* Passarge 1957; *Salicetum albae* Issler 1924.

Speciile invazive identificate, nord-americane și est-asiatice sunt:

Robinia pseudacacia
Acer negundo
Parthenocissus quinquaefolia
Reynoutria japonica
Solidago canadensis
Aster salignus
Helianthus tuberosus
Impatiens balsamina
Impatiens parviflora

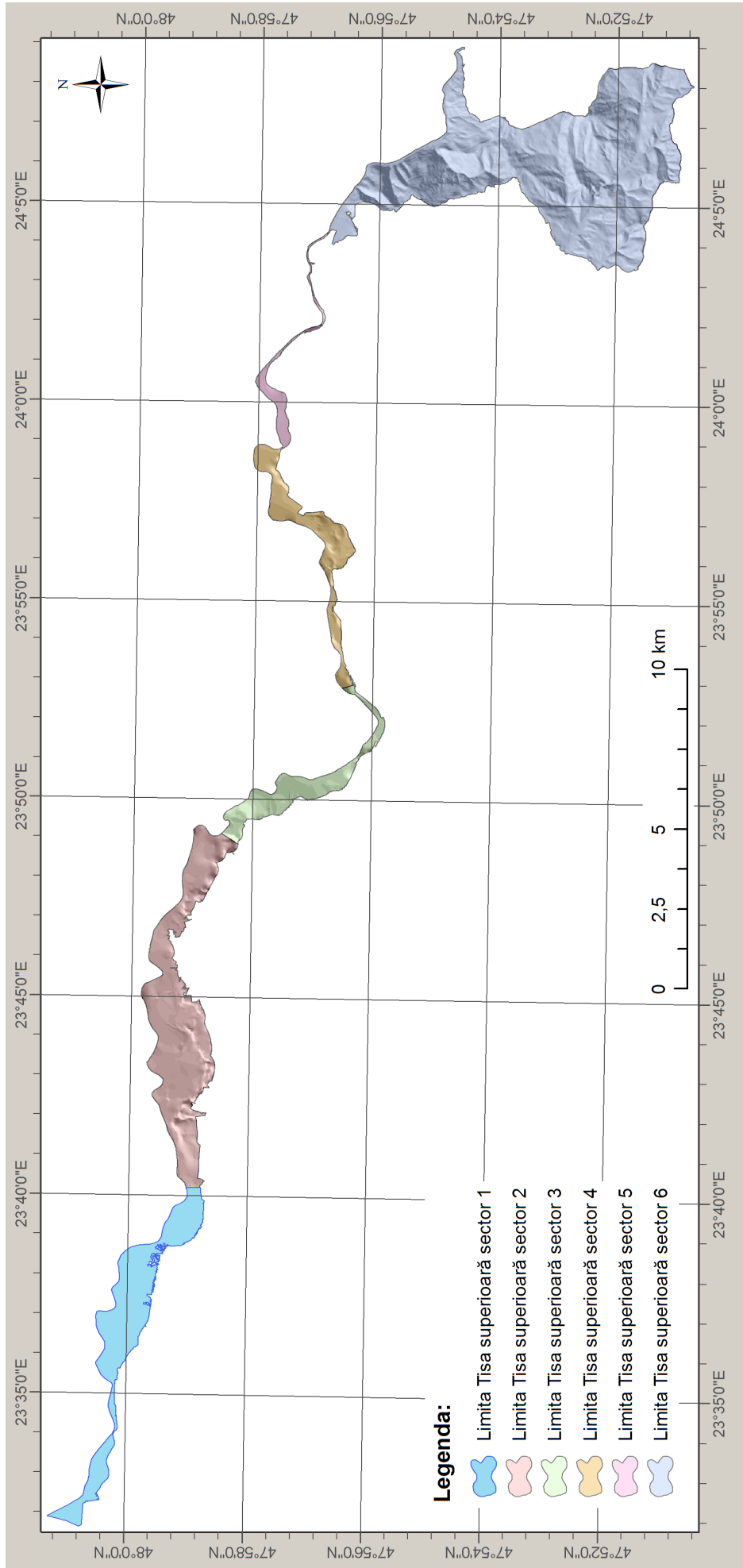


Fig. 71 - Sectorizarea sitului ROSCI 0251 Tisa Superioră, pentru reprezentarea detaliată a habitatelor existente

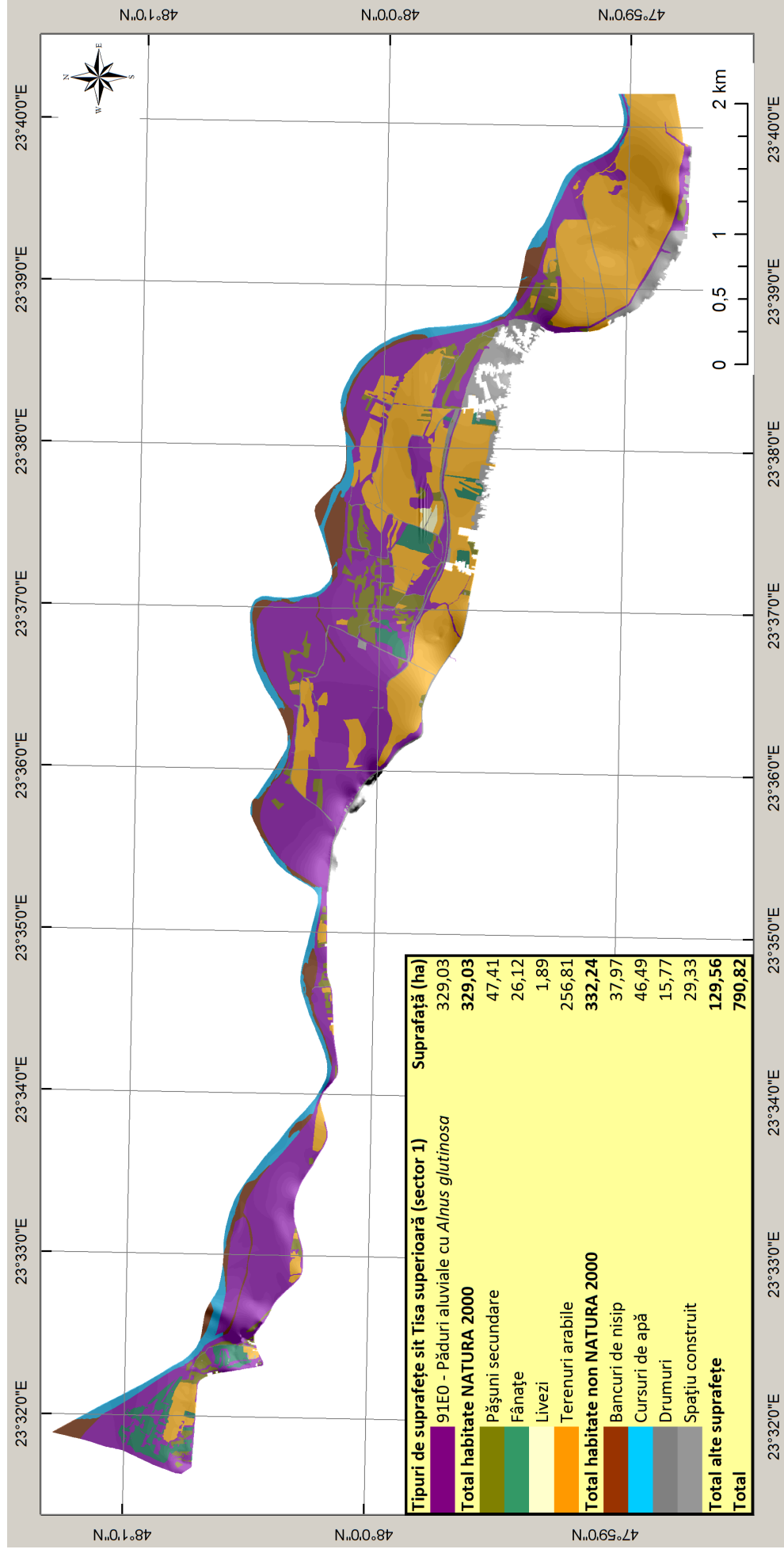


Fig. 72 - Cartarea habitattelor existente la nivelul sitului ROSCI 0251 Tisa Superioară - sectorul 1